

# Bulletin trimestriel de l'Indice des Prix à la Production des Produits Agricoles Vivriers



## DEUXIEME TRIMESTRE 2013

### 1. AVERTISSEMENT

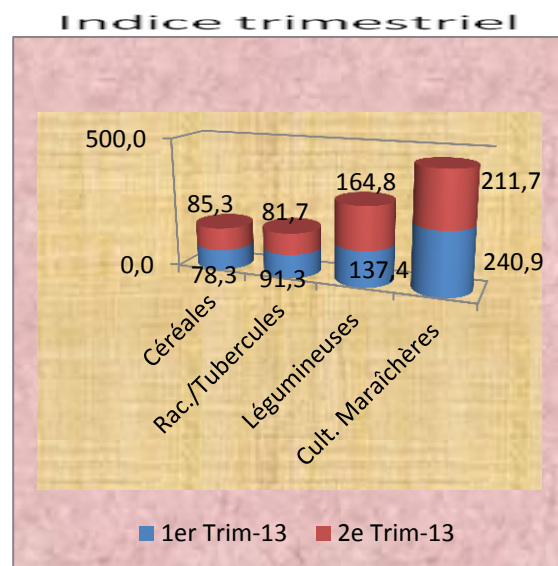
2. L'INSAE a le plaisir de mettre à la disposition des utilisateurs l'Indice des Prix à la Production des Produits Agricoles Vivriers IPPPAV. L'IPPPAV a pour population de référence l'ensemble des marchés dits primaires qui correspondent aux marchés situés très proches des lieux de production et sur lesquels les prix des produits sont collectés mensuellement par l'ONASA. Ces produits vivriers sont regroupés en 4 grands groupes à savoir les céréales, les tubercules, les légumineuses et les légumes.

3. Au total 16 produits vivriers sont suivis. L'année de base de calcul est l'année 2009 et les pondérations de l'indice ont été déterminées à partir des quantités produites en 2009. L'indice calculé est de type Laspeyres.

	Jan	Fév	Mar	Trim1	Avril	Mai	Juin	Trim2	Glissement Trimestriel
	2013	2013	2013	(%)	2013	2013	2013	(%)	(%)
Maïs	40,6	65,1	71,3	57,4	59,3	49,1	77,71	60,3	4,9
SORGHO BLANC	6,5	7,5	15,3	9,2	17,3	13,7	9,47	13,2	44,1
MIL	1,7	1,4	1,4	1,5	1,1	0,9	1,21	1,1	-29,5
RIZ	12,6	9,3	8,6	10,2	9,7	11,9	10,68	10,8	5,4
<b>S/Total Céréales</b>	<b>61,5</b>	<b>83,2</b>	<b>96,7</b>	<b>78,3</b>	<b>87,3</b>	<b>75,6</b>	<b>99,08</b>	<b>85,3</b>	<b>8,9</b>
IGNAME	32,8	23,9	22,5	26,1	23,6	21,7	64,50	32,4	24,1
MANIOC	55,5	59,2	79,9	63,9	53,9	47,4	39,97	47,1	-26,3
PATATE DOUCE	1,1	1,2	1,1	1,2	2,2	2,5	1,70	2,1	81,1
TARO	0,1	0,1	0,1	0,1	0,2	0,0	0,14	0,1	-17,0
POMME DE TERRE	0,0	0,0	0,0	0,0	0,1	0,0	0,02	0,03	68,3
<b>S/Total Racine et Tubercules</b>	<b>89,5</b>	<b>84,5</b>	<b>103,7</b>	<b>91,3</b>	<b>80,0</b>	<b>71,6</b>	<b>106,32</b>	<b>81,7</b>	<b>-10,5</b>
NIEBE/HARICOT	105,5	128,6	144,9	125,4	151,9	165,5	148,06	154,9	23,5
POIS D'ANGOLE	1,9	1,0	1,4	1,4	1,2	0,6	2,28	1,2	-18,0
VOUANDZOU	10,6	10,3	10,8	10,6	7,7	6,2	13,54	8,7	-18,0
<b>S/Total Légumineuses</b>	<b>117,9</b>	<b>139,9</b>	<b>157,1</b>	<b>137,4</b>	<b>160,8</b>	<b>172,2</b>	<b>163,88</b>	<b>164,8</b>	<b>19,9</b>
TOMATE	52,5	327,8	312,4	145,1	157,6	126,5	86,42	118,5	-18,3
PIMENT	132,8	52,3	37,6	71,5	37,0	40,7	42,62	40,3	-43,7
GOMBO	23,2	8,6	23,3	18,1	84,9	40,5	26,33	46,6	157,7
LEGUMES F.	8,2	3,6	7,0	6,2	5,9	10,4	4,36	6,3	1,4
<b>S/Total Cultures Maraichères,</b>	<b>216,6</b>	<b>392,3</b>	<b>380,3</b>	<b>240,9</b>	<b>285,4</b>	<b>218,1</b>	<b>159,74</b>	<b>211,7</b>	<b>-12,1</b>
<b>Ensemble</b>	<b>93,1</b>	<b>119,9</b>	<b>130,8</b>	<b>103,3</b>	102,5	87,2	106,4	<b>91,2</b>	<b>-11,7</b>

## Baisse des prix des produits agricoles vivriers à la production

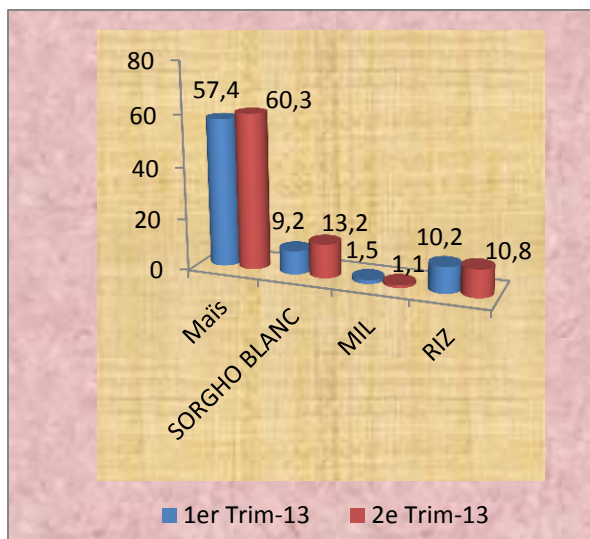
Contrairement au premier trimestre 2013, le prix à la production des cultures vivrières au second trimestre est frappé dans leur ensemble d'une baisse de 11,7% en glissement trimestriel. Ce fait trouve sa raison par une diminution (12,1%) des prix notés au titre des cultures maraîchères ainsi qu'un rabais de 10,5% au niveau des prix des tubercules/racines. Par contre les légumineuses et les céréales ont respectivement tiré à la hausse leur prix, soit de 19,9% et 8,9% sans stabiliser le prix de l'ensemble. Un soulagement vient d'être noté au niveau des consommateurs dont le souhait permanent est de voir baisser davantage les prix à la production desdits produits. Le graphique suivant montre bien l'indice.



## Hausse des prix des céréales à la production.

Rapproché au premier trimestre 2013, les prix des céréales à la production ont connu une hausse de 8,9% en glissement trimestriel. Avec une augmentation de 44,1%, le sorgho blanc a plus entraîné cet état de chose. Le riz local puis le maïs ne sont pas restés en marge de cette hausse car ont subi aussi et respectivement une montée de prix de 5,4% et 4,9%. Pendant que ces spéculations se font rares sur les marchés, le mil par contre en abonde faisant passer son indice de 1,5 point à 1,1 soit une chute de 29,5% en glissement trimestriel. Il existe une sorte de compensation d'effet prix les produits vivriers entre les producteurs et les consommateurs.

### Evolution trimestrielle des céréales

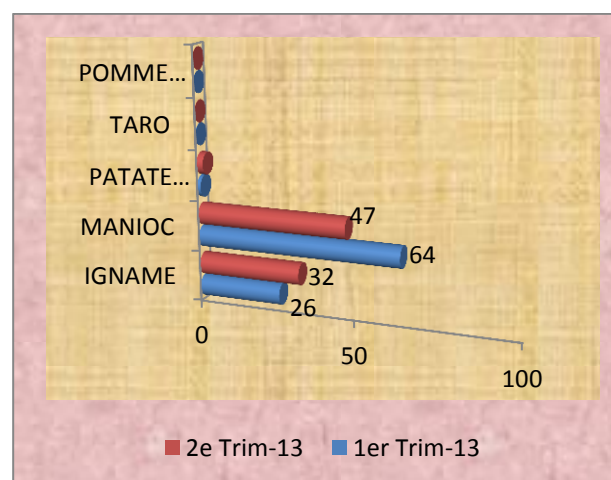


hausse de prix est créée par une absence sur les marchés du niébé/haricot dont le prix a connu une hausse de 23,5% en glissement trimestriel. Par contre le pois d'angole et le vouandzou évoluant dans le même sens qu'au trimestre précédent ont subi chacun une diminution de 18% en glissement trimestriel. La notion de saisonnalité étant signalée, On assisterait dans les mêmes conditions à une hausse continue des prix des légumineuses au cours du troisième trimestre 2013. Le graphique ci-contre illustre bien l'indice.

### Baisse des prix des racines et tubercules

Au bout du second trimestre 2013, une réduction de 10,5% est observée sur les prix des tubercules/racines. Cette situation est soutenue par un abattement de 26,3% du prix du manioc et de 17,0% de celui du taro. Cependant la patate douce, la pomme de terre et l'igname ont considérablement augmenté de prix dans l'ordre respectif de 81,1%; 68,3% et 24,1%. La période allant d'avril à juin supposée de forte pluie expliquerait la fréquence élevée sur les marchés du manioc et du taro car facile à déterrer. Quant à la faible fréquence des autres spéculations, cette période serait le moment de mise en terre ou le début de l'offre.

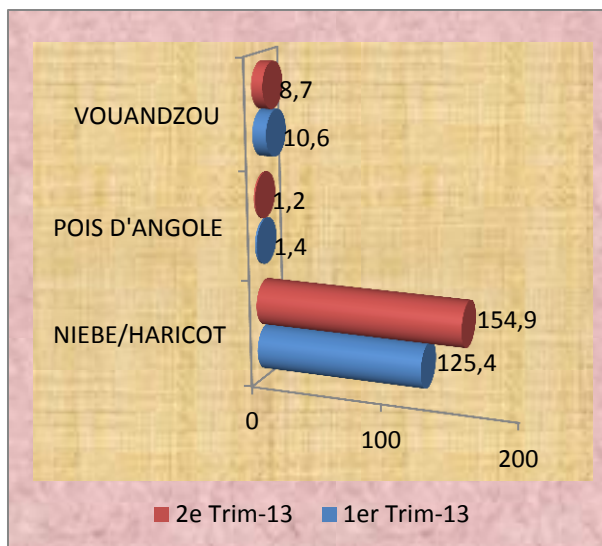
Evolution trimestrielle des tubercules



### Augmentation des prix des légumineuses à la production.

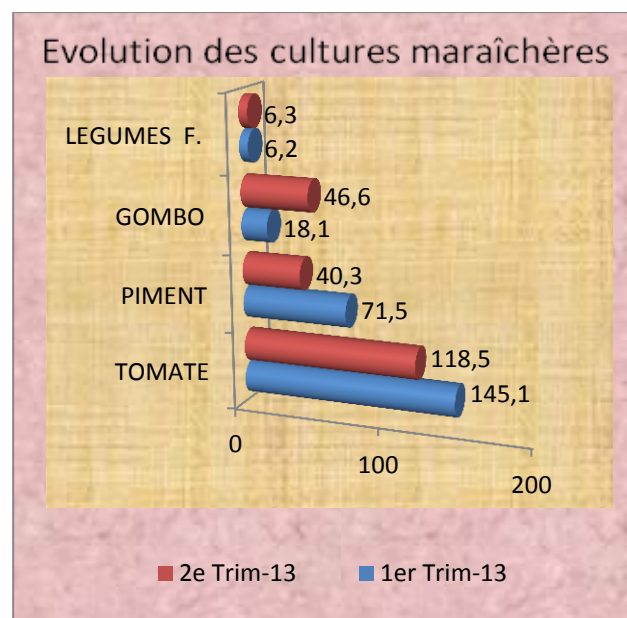
Le deuxième trimestre 2013 est marqué par une augmentation de 19,9% des prix des légumineuses à la production. Cette

Evolution trimestrielle des légumineuses



### Décroissance des prix des cultures maraîchères

Les mêmes spéculations qui ont rehaussé au double le prix des cultures maraîchères au premier trimestre 2013 l'ont aussi ramené à la baisse au terme du second trimestre. En effet l'indice du prix à la production du piment a régressé de 30,2 points occasionnant ainsi une baisse de 43,7% en glissement trimestriel. La tomate a contribué à cette baisse à hauteur de 18,3%. Cependant le prix du gombo a plus que doublé. De 18,1% au premier trimestre, son indice est monté à 46,6% à la fin du deuxième trimestre 2013. La non maîtrise des moyens de conservation de ses produits conduirait aussi les producteurs à ne pas garder par devers eux ces spéculations et par conséquent entrainerait la baisse répétée des prix.



Le tableau suivant présente la situation sur l'indice des prix à la production des cultures vivrières entre le deuxième trimestre 2012 et celui de 2013.

	Céréales	Rac/Tubercules,	Légumineuses	Maraîchères	Ensemble
<b>Trim2-2012</b>	75,3	104,5	138,7	255,2	111,9
<b>Trim2-2013</b>	85,3	81,7	164,8	211,7	91,2
<b>Glissement annuel</b>	13,3	-21,8	18,8	-17,0	-18,5

## Décroissance annuelle des prix à la production des cultures vivrières

Entre le deuxième trimestre 2012 et celui de 2013, une diminution globale de 18,5% a été enregistrée sur l'ensemble des cultures vivrières observées. Les racines/tubercules et les cultures maraîchères sont à la base de cette baisse avec une part respective de 21,8% et 17,0%. Cependant l'on note un accroissement respectif de 18,8% et 13,3% sur les prix des légumineuses et des céréales. Il dénote de l'analyse annuelle que les consommateurs sont une fois encore satisfaits. Le graphique ci-contre montre bien l'indice.

