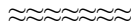




## RÉPUBLIQUE DU BÉNIN



MINISTÈRE DU PLAN ET DU DÉVELOPPEMENT



INSTITUT NATIONAL DE LA STATISTIQUE ET DE L'ANALYSE ÉCONOMIQUE

### Indice Harmonisé des Prix à la Consommation du mois d'octobre 2018

#### AVERTISSEMENT

L'INSAE a le plaisir de mettre à la disposition des utilisateurs l'Indice Harmonisé des Prix à la Consommation (IHPC). Cet indice est harmonisé, car c'est le même instrument de suivi de l'évolution des prix qui a été mis en place dans les huit pays membres de l'Union Economique et Monétaire Ouest Africaine (UEMOA).

L'IHPC a pour population de référence l'ensemble des ménages africains de Cotonou et de ses agglomérations. Le panier de la ménagère comprend 626 variétés suivies dans 974 points d'observation. Plus de 6000 relevés de prix sont effectués chaque mois par les enquêteurs de l'INSAE. La période de base de l'IHPC est l'année 2008 et les pondérations de l'indice proviennent d'une enquête sur les dépenses des ménages réalisée en 2008.

#### *IHPC suivant les fonctions*

*L'Indice Harmonisé des Prix à la Consommation du mois d'octobre 2018 est de 113,9 contre 113,0 au mois de septembre 2018, soit une variation mensuelle de +0,8%.*

*La hausse observée, résulte de l'augmentation des prix des produits des fonctions : « Produits alimentaires et boissons non alcoolisées » (+2,1%) et « Enseignement » (+0,8%).*

*Les groupes de biens et services dont les prix sont source de cette hausse sont :*

- *« légumes frais » (+18,6%), en raison d'une réduction de l'offre sur le marché liée notamment à la concentration des pluies qui ne facilitent pas une production abondante ;*
- *« tubercules et plantains » (+4,9%), en lien avec la baisse de l'offre sur le marché ;*
- *« poissons frais et autres fruits de mer » (+2,5%), en raison de la montée des cours d'eau qui limite la pêche notamment des crustacées telles que les crevettes, les crabes et certaines espèces de poisson;*
- *« enseignement supérieur » (+2,0%). Cette hausse s'explique par l'augmentation des frais de scolarité dans certains enseignements supérieurs privés.*

#### *IHPC suivant la nature et l'origine du produit*

*En considérant la nature des produits:*

- *En variation mensuelle, les prix des produits frais ont connu une hausse de +2,9% et l'inflation sous-jacente (lorsqu'on exclut les produits frais et l'énergie) a légèrement augmenté de 0,2%;*
- *En glissement annuel, l'IHPC a connu une hausse de 3,1%. Cette évolution s'explique essentiellement par la hausse des prix des produits frais (+ 9,1%) ainsi que de ceux énergétiques (+5,9%). L'inflation sous-jacente est ressortie à +0,6%.*

En considérant l'origine des produits:

- En variation mensuelle, les prix des produits locaux ont connu une hausse de **1,2%** et ceux des produits importés ont diminué de **0,4%**.
- En glissement annuel, les prix des produits importés ont augmenté de **3,3%** et ceux des produits locaux ont cru de **2,6%**.

### Taux d'inflation suivant le critère de convergence dans l'espace UEMOA<sup>1</sup>

Le taux d'inflation en octobre 2018, suivant la définition adoptée dans l'espace UEMOA, est ressorti à **+1,4%** contre **+1,3%** un mois plutôt. Ce niveau est en dessous du seuil de 3% fixé dans le cadre de la surveillance multilatérale au sein des Etats membres de l'UEMOA.

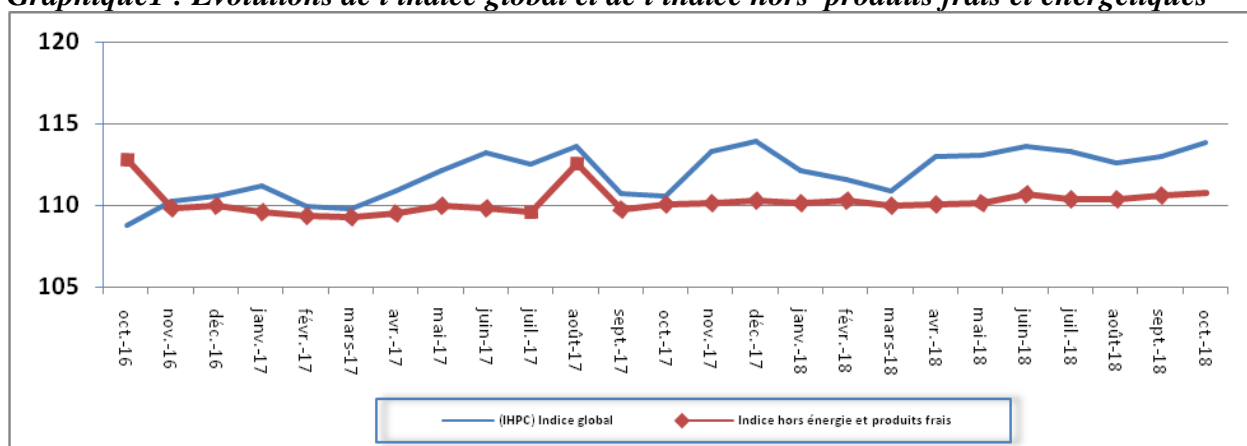
**Tableau 1: Indice Harmonisé des Prix à la Consommation du mois d'octobre 2018**

	Poids	Indice des mois de :					Variation depuis :		
		oct-17	juil-18	août-18	sept-18	oct-18	1 mois	3 mois	12 mois
INDICE GLOBAL	10000	110,5	113,3	112,6	113,0	113,9	0,8%	0,5%	3,1%
1. Produits alimentaires et boissons non alcoolisées	3149	115,8	122,2	119,7	120,0	122,5	2,1%	0,2%	5,8%
2. Boissons alcoolisées, Tabac et stupéfiants	94	114,0	114,0	114,0	114,1	114,2	0,1%	0,2%	0,2%
3. Articles d'habillement et chaussures	734	105,3	105,5	105,5	105,5	105,5	0,0%	0,0%	0,2%
4. Logement, eau, gaz, électricité et autres combustibles	1115	114,8	113,0	113,8	114,3	114,3	0,0%	1,2%	-0,4%
5. Meubles, articles de ménage et entretien courant	315	106,5	107,3	107,3	107,3	107,2	-0,1%	-0,1%	0,7%
6. Santé	314	105,0	105,0	105,0	105,0	105,1	0,1%	0,1%	0,1%
7. Transports	1399	113,0	119,5	119,4	121,2	121,1	-0,1%	1,3%	7,2%
8. Communication	619	74,3	74,2	74,2	74,2	74,2	0,0%	0,0%	-0,1%
9. Loisirs et culture	192	96,5	96,8	96,8	96,8	96,8	0,0%	0,0%	0,3%
10. Enseignement	485	101,6	101,6	101,6	102,2	103,0	0,8%	1,4%	1,4%
11. Restaurants et Hôtels	1117	117,3	117,4	117,4	117,4	117,4	0,0%	0,0%	0,1%
12. Biens et services divers	467	118,1	118,4	118,4	118,4	118,5	0,1%	0,1%	0,3%

**Base 100 : année 2008**

<sup>1</sup>L'indicateur de convergence est le rapport entre la moyenne des indices des douze derniers mois et la moyenne des indices des douze mois qui les précèdent

**Graphique 1 : Evolutions de l'indice global et de l'indice hors produits frais et énergétiques**



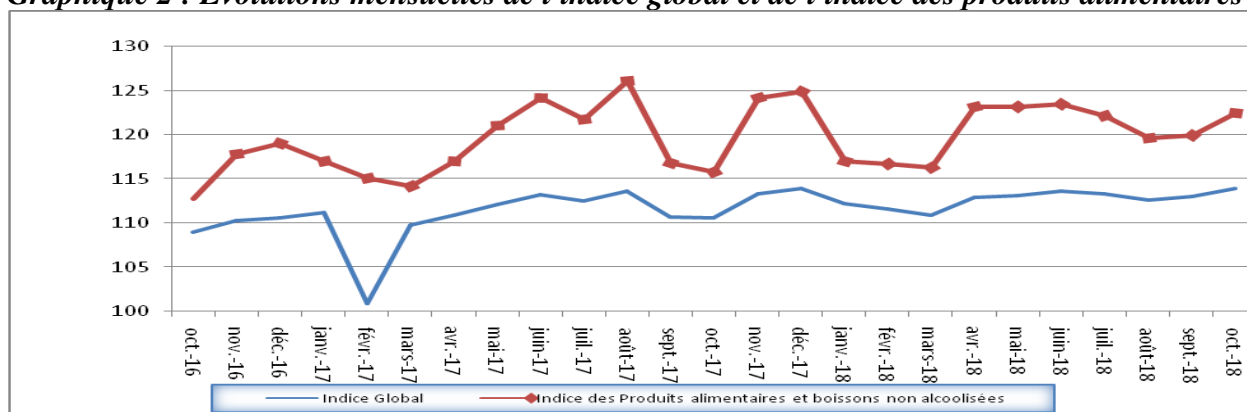
Source : DSS/INSAE, Octobre 2018

**Tableau 2: Evolution du taux d'inflation**

	oct-17	nov-17	déc-17	jan-18	fév-18	mars-18	avr-18	mai-18	juin-18	juil-18	août-18	sept-18	oct-18
Taux d'inflation (en critère de convergence UEMOA)	-0,9%	-0,4%	0,1%	0,2%	0,4%	0,7%	1,2%	1,5%	1,6%	1,6%	1,3%	1,3%	1,4%
Taux d'inflation (en glissement annuel)	1,6%	2,8%	3,0%	0,9%	1,5%	1,0%	1,9%	0,8%	0,3%	0,7%	-0,9%	2,1%	3,1%

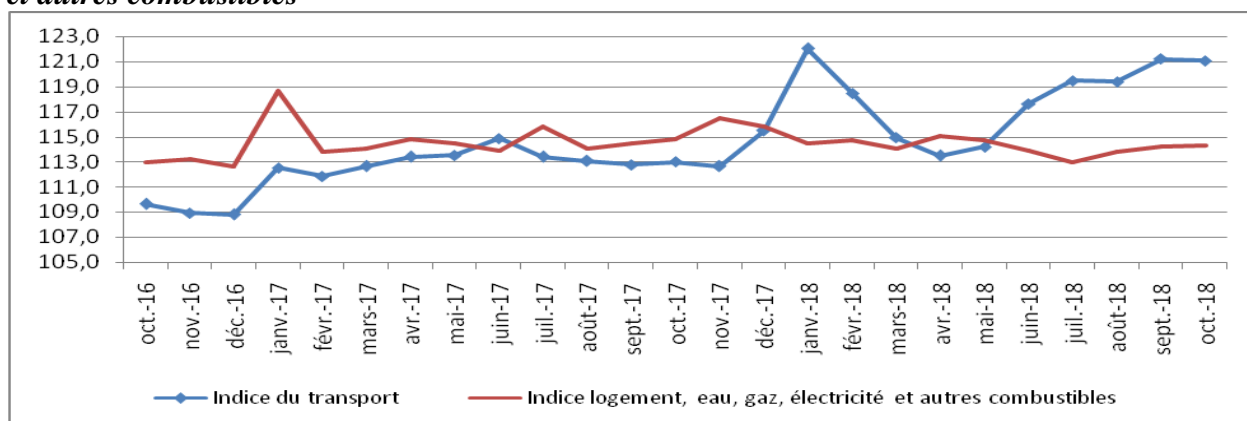
Source : DSS/INSAE, octobre 2018

**Graphique 2 : Evolutions mensuelles de l'indice global et de l'indice des produits alimentaires**



Source : DSS/INSAE, Octobre 2018

**Graphique 3 : Evolutions mensuelles des indices du transport et logement, eau, gaz, électricité et autres combustibles**



Source : DSS/INSAE, Octobre 2018

**L'indice harmonisé des  
prix à la consommation  
à COTONOU en octobre 2018**

**Tableau 3 : IHPC suivant les nomenclatures secondaires en octobre 2018**

	Poids	Indices pour les mois de					Variation en % depuis		
		oct-17	juil-18	août-18	sept-18	oct-18	1 mois	3 mois	12 mois
Indice global	10000,0	110,5	113,3	112,6	113,0	113,9	0,8%	0,5%	3,1%
Indice produits frais	1823,0	119,2	130,9	126,8	126,3	130,0	2,9%	-0,7%	9,1%
Indice énergie	1113,0	102,5	105,4	106,1	108,8	108,5	-0,3%	2,9%	5,9%
Indice hors énergie, hors produits frais	7064,0	110,1	110,4	110,4	110,6	110,8	0,2%	0,4%	0,6%
Indice produits locaux	6659,0	112,0	114,5	113,6	113,5	114,9	1,2%	0,3%	2,6%
Indice produits importés	3341,0	108,7	111,9	111,5	112,8	112,3	-0,4%	0,4%	3,3%
Indice secteur primaire	1479	120,2	132,7	128,4	127,0	131,6	3,6%	-0,8%	9,5%
Indice secteur secondaire	4383	107,0	108,0	107,9	109,2	109,2	0,0%	1,1%	2,1%
Indice secteur tertiaire (services)	4138	111,6	112,6	112,6	112,7	112,8	0,1%	0,2%	1,1%
Indice des biens durables	194,0	96,9	96,9	96,9	96,9	96,9	0,0%	0,0%	0,0%
Indice des biens non durables	4562,0	113,0	118,0	116,5	117,3	118,8	1,3%	0,7%	5,1%
Indice des biens semi durables	1106,0	101,9	102,1	102,1	102,0	102,1	0,1%	0,0%	0,2%
Services	4138,0	111,6	112,5	112,6	112,7	112,8	0,1%	0,3%	1,1%

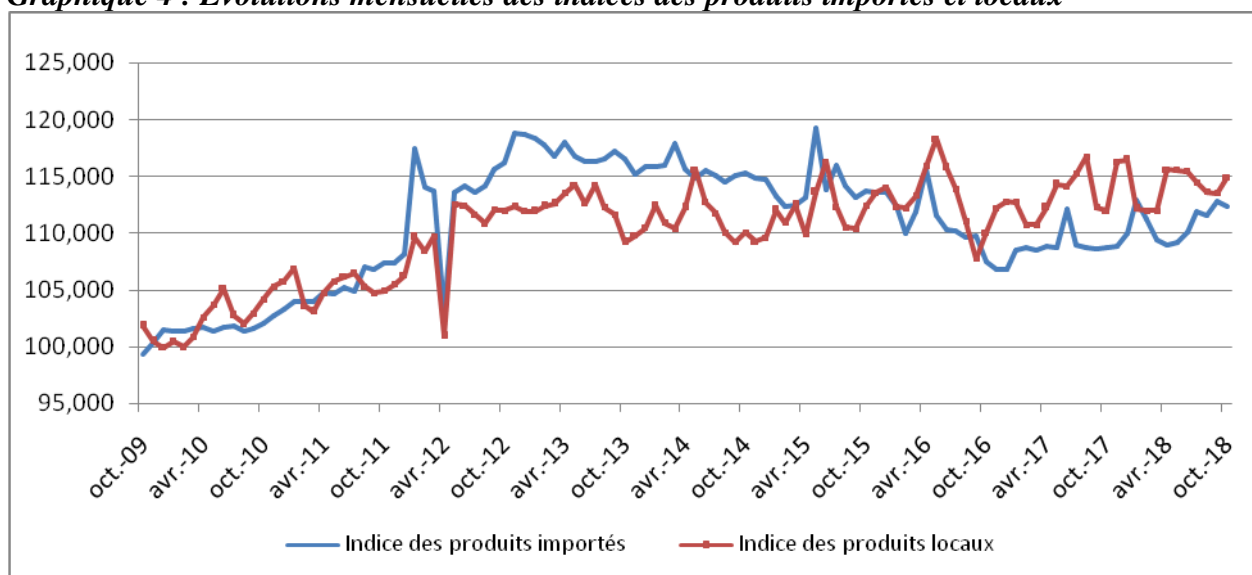
Source : DSS/INSAE, Octobre 2018

**Tableau 4 : Prix moyens (en F.CFA) de certains produits de première nécessité dans les grandes villes en Octobre 2018**

Produits, prix moyens et variations	Les principales villes						
	Cotonou	Porto-Novo	Parakou	Abomey	Bohicon	Natitingou	Lokossa
Maïs séchés en grains vendu au détail (1KG)	183	200	220	150	158	175	213
Riz en grains longs vendu au détail (1KG)	500	497	500	500	497	500	526
Sorgho (1KG)	432	398	318	324	262	219	475
Mil (1KG)	454	397	366	384	395	270	484
Gari 2ème qualité (1 KG)	310	243	251	200	249	265	224
Haricot blanc (1 KG)	787	641	686	572	661	600	738
Ignames (1 KG)	285	325	300	200	200	269	369
Tomate fraîche (1 KG)	517	426	456	259	343	388	232
Piment frais au kg (1 KG)	814	900	459	723	1050	439	688
Oignon frais rond (1 KG)	705	596	750	738	918	723	375
Huile d'arachide artisanale (1 L)	1025	925	1000	800	800	850	875
Huile de Palme non raffiné (1 L)	750	650	788	625	650	850	700
Pétrole lampant vendu en vrac (1 L)	500	600	688	675	650	700	600
Essence Kpayo (1 L)	383	331	344	425	425	375	419
Gaz domestique (12 KG)	7500	7425	7500	7700	7700	7031	7500
Viande de bœuf sans os (1 KG)	3000	2800	1900	2400	2400	1750	2500
Viande de mouton (1 KG)	3000	2850	2250	2500	2500	2125	2500
Riz importé Gino (5 KG)	5200	5500	5796	5500	5500	5500	5300
Ciment NOCIBE (1tonne)	70000	70000	75000	69000	69000	79000	70875
Fer à béton (barre de 8) (1tonne)	450000	450000	431250	410000	395000	450000	440000

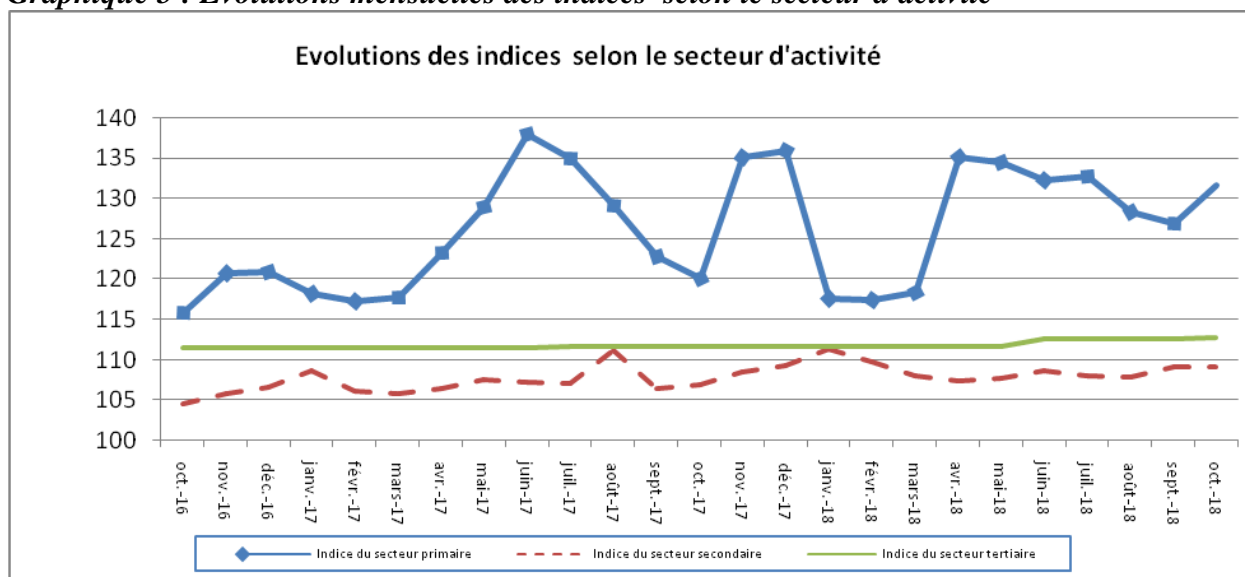
Source : DSS/INSAE- DDPD, Octobre 2018

**Graphique 4 : Evolutions mensuelles des indices des produits importés et locaux**



Source : DSS/INSAE, Octobre 2018

**Graphique 5 : Evolutions mensuelles des indices selon le secteur d'activité**



Source : DSS/INSAE, Octobre 2018

**Tableau 5 : Indice groupe suivant la nomenclature secondaire (NCOA) : octobre 2018**

Indice groupe de la NCOA-IHPC		Indices pour les mois de					Variation en % depuis			
		Poids	oct-17	juil-18	août-18	sept-18	oct-18	1 mois	3 mois	12 mois
<b>1</b>	<b>Alimentation et boisson non alcoolisées</b>									
011	Produits alimentaires	126,8	116,1	122,7	120,1	120,4	123,0	2,2%	0,2%	5,9%
012	Boissons non alcoolisées	108,0	107,9	107,3	107,3	107,4	107,3	-0,1%	0,0%	-0,6%
<b>2</b>	<b>Boissons alcoolisées, tabac et stupéfiant</b>									
021	Boissons alcoolisées	113,1	113,1	112,6	112,6	112,6	112,7	0,1%	0,1%	-0,4%
022	Tabacs et stupéfiants	120,3	120,4	124,8	124,5	125,2	125,7	0,4%	0,7%	4,4%
<b>3</b>	<b>Articles d'habillement et chaussures</b>									
031	Articles d'habillement	106,3	106,3	106,4	106,4	106,4	106,4	0,0%	0,0%	0,1%
032	Chaussures	99,6	99,6	100,7	100,7	100,7	100,7	0,0%	0,0%	1,1%
<b>4</b>	<b>Logement, eau, électricité, gaz et autres</b>									
041	Loyers effectifs	108,7	108,7	108,7	108,7	108,7	109,2	0,5%	0,5%	0,5%
043	Entretien et réparation des logements	96,9	97,0	98,4	98,3	98,3	98,3	0,0%	-0,1%	1,3%
044	Alimentation en eau et services divers lié au logement	129,6	129,6	129,8	129,8	129,8	129,8	0,0%	0,0%	0,2%
045	Electricité, gaz et autres combustibles	114,2	116,0	111,6	113,3	114,4	114,3	-0,1%	2,4%	-1,5%
<b>5</b>	<b>Meubles, articles de ménages et entretien</b>									
051	Meubles, articles d'ameublement, tapis et autres revêtement	108,4	108,4	109,0	108,9	109,0	109,0	0,0%	0,0%	0,6%
052	Articles de ménage en textiles	101,1	101,1	104,9	104,9	104,9	104,9	0,0%	0,0%	3,8%
053	Appareils ménagers	99,2	99,2	99,3	99,3	99,3	99,3	0,0%	0,0%	0,1%
054	Verrerie, vaisselle et ustensiles de ménage	107,7	107,7	109,2	109,2	109,2	109,5	0,3%	0,3%	1,7%
055	Outils et autre matériel pour la maison et le jardin	112,3	112,3	112,3	112,3	112,3	112,3	0,0%	0,0%	0,0%
056	Biens et services liés à l'entretien courant du foyer	104,8	107,0	107,7	107,7	107,7	107,5	-0,2%	-0,2%	0,5%
<b>6</b>	<b>Santé</b>									
061	Produits, appareils et matériels médicaux	101,0	101,0	101,0	101,0	101,0	101,0	0,0%	0,0%	0,0%
062	Services ambulatoires	108,1	108,1	108,1	108,1	108,1	108,5	0,4%	0,4%	0,4%
063	Services hospitaliers	122,9	122,9	122,9	122,9	122,9	122,9	0,0%	0,0%	0,0%
<b>7</b>	<b>Transport</b>									
071	Achat de véhicules	95,7	95,7	95,7	95,7	95,7	95,7	0,0%	0,0%	0,0%
072	Dépenses d'utilisation des véhicules	94,7	94,6	101,6	101,4	104,5	104,3	-0,2%	2,7%	10,3%
073	Services de transport	153,3	153,3	160,8	160,8	160,8	160,8	0,0%	0,0%	4,9%
<b>8</b>	<b>Communication</b>									
081	Services postaux	105,6	105,6	105,6	105,6	105,6	105,6	0,0%	0,0%	0,0%
082	Matériel de téléphonie et de télécopie	68,4	68,4	66,9	66,9	66,9	66,9	0,0%	0,0%	-2,2%
083	Services de téléphonie et de télécopie	74,2	74,2	74,2	74,2	74,2	74,2	0,0%	0,0%	0,0%
<b>9</b>	<b>Loisirs et cultures</b>									
091	Matériel audiovisuel, photographique et de traitement de l'image et du son	86,4	86,4	86,4	86,4	86,4	86,4	0,0%	0,0%	0,0%
093	Autres articles et matériel de loisirs, de jardinage et animation	96,7	96,7	97,2	97,2	97,2	97,2	0,0%	0,0%	0,5%
094	Services récréatifs et culturels	98,1	98,1	98,1	98,1	98,1	98,1	0,0%	0,0%	0,0%
095	Journaux, livres et articles de papeterie	98,9	98,9	99,3	99,3	99,3	99,3	0,0%	0,0%	0,4%
096	Forfaits touristiques	171,4	171,4	171,4	171,4	171,4	171,4	0,0%	0,0%	0,0%
<b>10</b>	<b>Enseignements</b>									
101	Enseignement préélémentaire et primaire	110,8	110,8	110,8	110,8	113,7	114,1	0,4%	3,0%	3,0%
102	Enseignement secondaire	97,0	97,0	97,0	97,0	97,2	97,2	0,0%	0,2%	0,2%
104	Enseignement supérieur	102,4	102,4	102,4	102,4	102,4	104,5	2,1%	2,1%	2,1%
105	Enseignement post-secondaire non supérieur et Enseignement non défini par niveau	100,0	100,0	100,0	100,0	100,0	100,0	0,0%	0,0%	0,0%
<b>11</b>	<b>Restaurants et hôtel</b>									
111	Services de restauration	117,4	117,4	117,5	117,5	117,5	117,6	0,1%	0,1%	0,2%
112	Services d'hébergement	101,7	101,7	101,7	101,7	101,7	101,7	0,0%	0,0%	0,0%
<b>12</b>	<b>Biens et services divers</b>									
121	Soins corporels	114,8	115,6	115,9	115,9	115,9	116,0	0,1%	0,1%	0,3%
123	Effets personnels n.c.a*	101,7	101,7	101,7	101,7	101,7	102,6	0,9%	0,9%	0,9%
124	Protection sociale et assurance	103,1	103,1	101,9	101,9	101,9	101,9	0,0%	0,0%	-1,2%
126	Services financiers	100,0	100,0	100,0	100,0	100,0	100,0	0,0%	0,0%	0,0%
127	Autres services n.c.a*	149,1	151,6	152,0	152,0	152,0	152,0	0,0%	0,0%	0,3%

\* n.c.a : non classer ailleurs.

Source : DSS/INSAE, Octobre 2018

**Institut National de la Statistique et de l'Analyse Economique**

01 BP 323 ; Tél. (229) 21 30 82 44 / 21 30 82 45 ; Fax : (229) 21 30 82 46

Directeur Général: HOUNSA Laurent Mahounou

Directeur Général Adjoint : AHAMIDE Armelle

Directrice des Statistiques Sociales : AHOVEY A. Elise C.

Chef Service des Conditions de Vie des Ménages : DANSOU Sylvestre

Collaborateur : ADJOVI Y.A. Claude

La présente publication est vendue au prix de 500 FCFA