



REPUBLIQUE DU BENIN

MINISTERE DU PLAN ET DU DEVELOPPEMENT

Institut National de la Statistique et de l'Analyse Economique

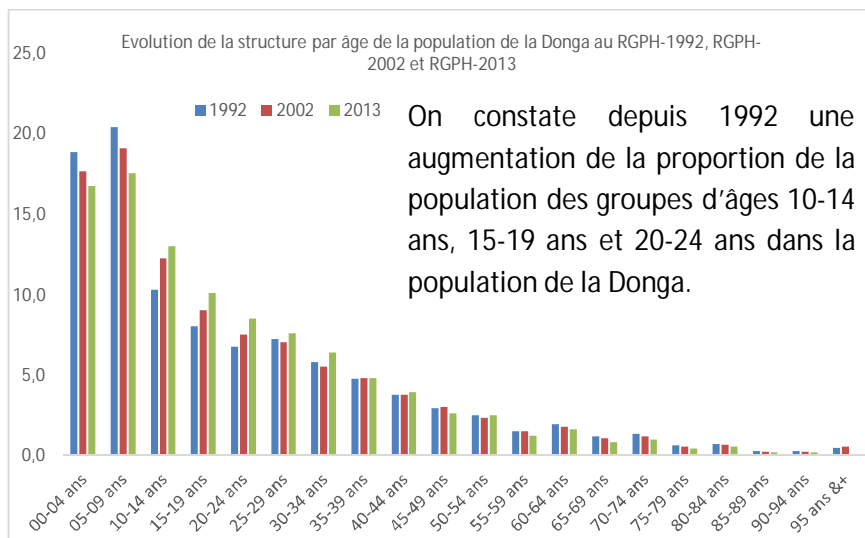
Synthèse des principaux résultats du RGPH-4 de la DONGA

1- Etat et structure de la population de la Donga

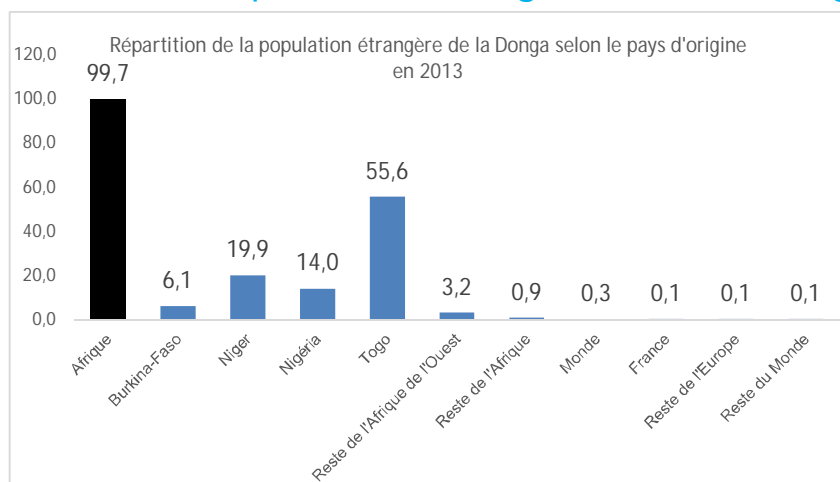
Evolution de la population de la Donga de 2002 à 2013

DIVISIONS ADMINISTRATIVES	RGPH4-2013			RGPH3-2002			Taux d'accroissement intercensitaire en % (2002-2013)	Poids démographique en % en 2013
	Total	Masculin	Féminin	Total	Masculin	Féminin		
BENIN	10 008 749	4 887 820	5 120 929	6 769 914	3 284 119	3 485 795	3,52	
DONGA	543 130	270 754	272 376	350 062	175 349	174 713	3,96	5,4
Bassila	130 091	64 576	65 515	71 511	35 722	35 789	5,44	24,0
Copargo	70 938	35 549	35 389	50 820	25 538	25 282	3,00	13,1
Djougou	267 812	133 813	133 999	181 895	91 287	90 608	3,48	49,3
Ouaké	74 289	36 816	37 473	45 836	22 802	23 034	4,37	13,7

En 2013, le département de la Donga compte 543 130 habitants soit 5,4% de la population béninoise. Le taux d'accroissement intercensitaire de 3,96% est supérieur à la moyenne nationale. Deux communes d'importances démographiques : Djougou (49,3%) et Bassila (24,0%) et de la population du département. Depuis 1992, on constate une baisse de la proportion de la population des groupes d'âges 0-4 ans et 5-9 ans dans la population de la Donga.



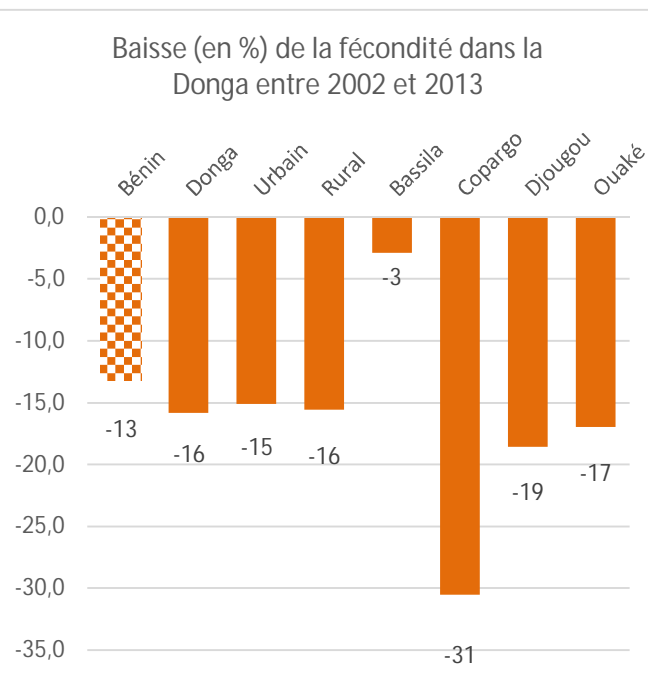
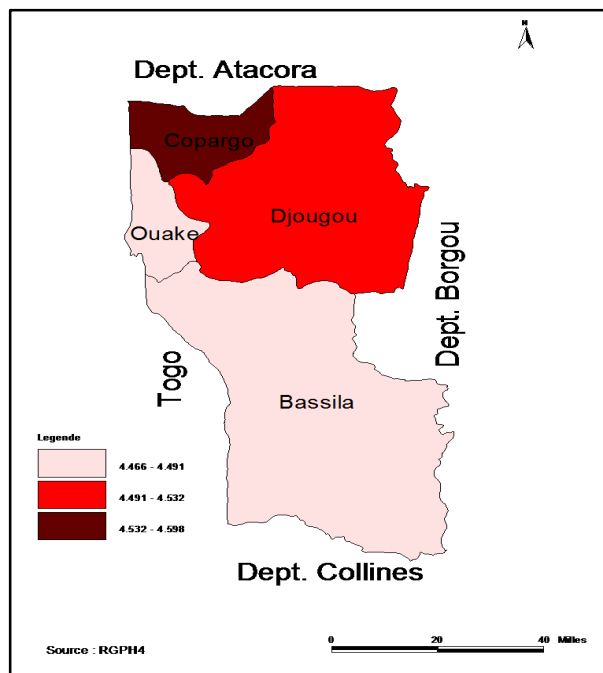
2- Population étrangère dans la Donga



La proportion de la population étrangère dans la Donga est de 1,4%. Les communes de Bassila (2,8%) et de Copargo (1,6%) présentent les proportions les plus élevées d'étrangers dans la population de la commune. La quasi-totalité de la population étrangère dans le département de la Donga provient de l'Afrique. Les trois principaux pays de provenance des étrangers sont : Togo (55,6%), Niger (19,9%) et le Nigéria (14,0%).

3- Dynamique de la population

Fécondité



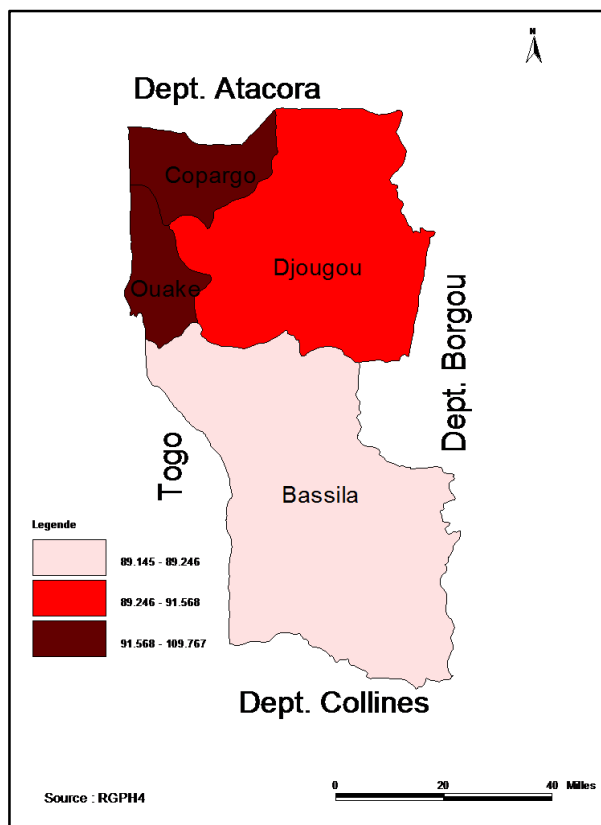
Le nombre moyen d'enfants qu'une femme espère avoir à la fin de sa vie féconde (Indice synthétique de la fécondité-ISF) en 2013 est de 4,6 enfants par femme, avec des niveaux presque identiques dans toutes les communes de la Donga.

Le niveau de la fécondité est en baisse dans le département de la Donga. Entre 2002 et 2013, l'indice synthétique de la fécondité a baissé de 15,8%. Des efforts ont été plus perceptibles dans la seule commune de Copargo (-31%). Au niveau de la commune de Bassila, on constate que le niveau de fécondité n'a pas changé de façon sensible entre 2002 et 2013.

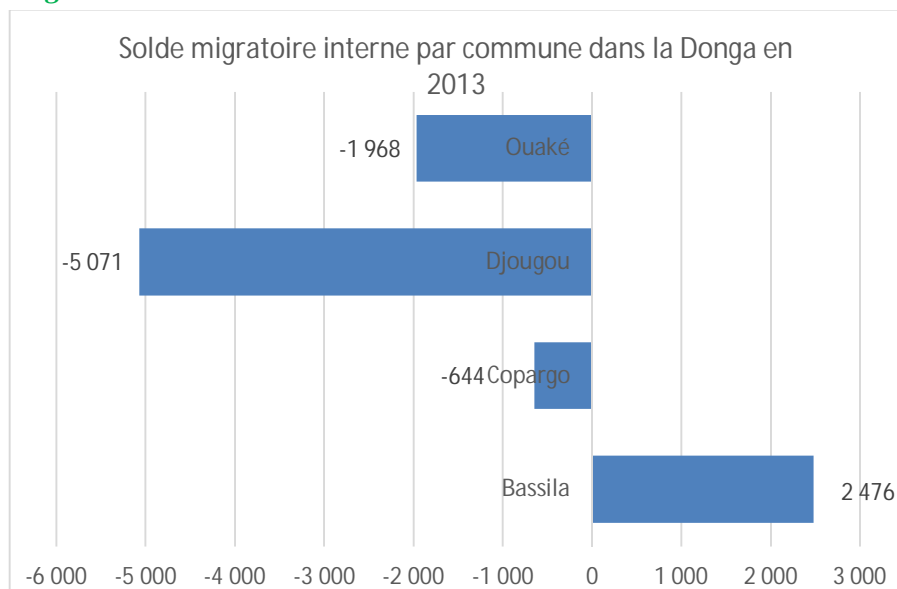
Mortalité

Dans le département de la Donga, sur 1000 enfants nés vivants 95 décèdent avant d'atteindre leur cinquième anniversaire en 2013. La mortalité des enfants de moins de cinq ans est plus élevée dans la commune de Copargo (110 pour mille) et Ouaké (108 pour mille). Quant à la mortalité avant le premier anniversaire, elle touche 62 enfants sur 1000 dans le département de la Donga.

Le niveau de mortalité est plus élevé dans le milieu rural que dans le milieu urbain. Le quotient de mortalité des enfants de moins de cinq ans est de 100 pour mille en milieu rural et 89 pour mille en milieu urbain.



Migration



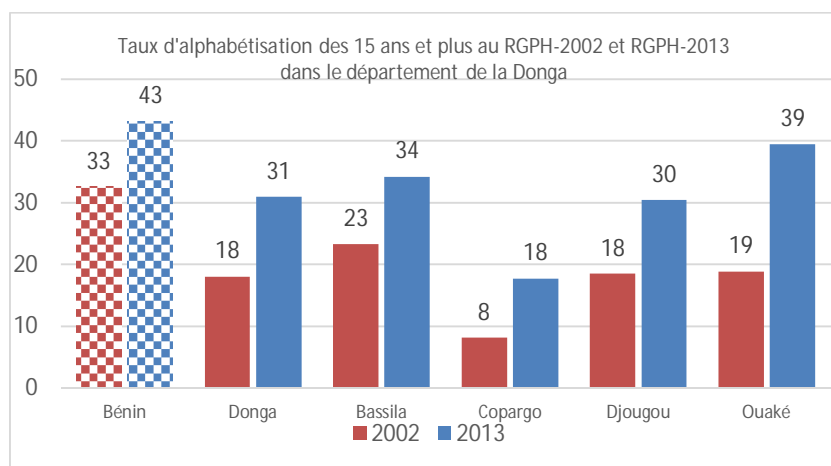
Le solde migratoire est négatif dans toutes les communes de la Donga sauf dans la commune de Bassila. Ainsi, toutes les communes de la Donga sont des zones d'émigration sauf celle de Bassila. Les communes de Djougou (-5071) et Ouaké (-1968) sont les communes de forte émigration dans la Donga.

4- Alphabétisation et fréquentation scolaire

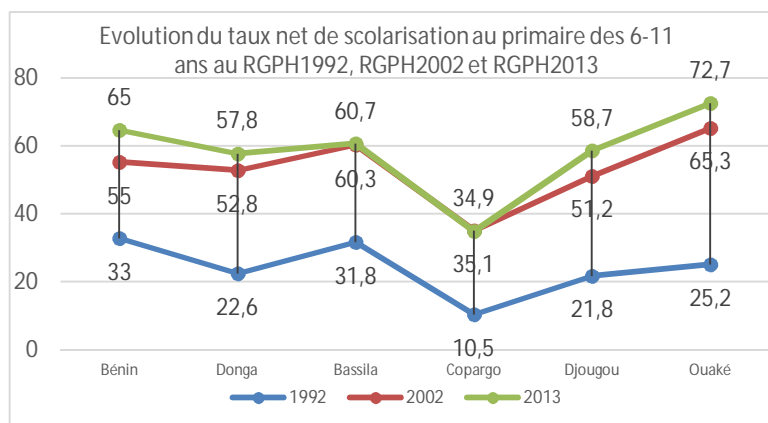
Alphabétisation des 15 ans et plus

La Donga est le département affiche un taux d'alphabétisation de 31%. Ainsi, 31% des personnes de plus de 15 ans savent lire et écrire dans une langue quelconque en 2013 contre 18% en 2002 dans la Donga. Le taux d'alphabétisation de la Donga en 2013 est inférieur à la moyenne nationale de 12 points.

Le taux d'alphabétisation est faible dans la commune de Copargo. Le niveau le plus élevé s'observe dans la commune de Ouaké où 39% de la population de 15 ans et plus savent lire et écrire dans une langue quelconque.



Taux nets de scolarisation



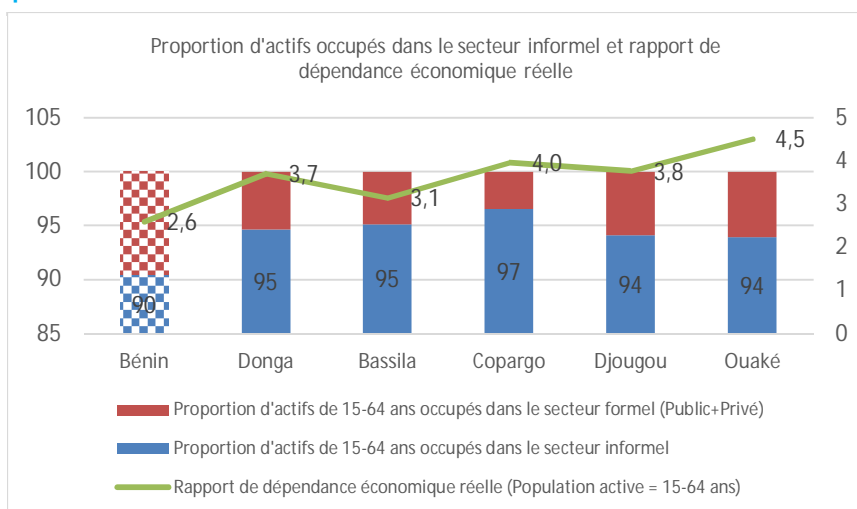
En 2013, 58% des enfants de 6-11 ans sont à l'école dans la Donga. Le taux net de scolarisation dans la Donga est inférieur au niveau national (65%). La commune de Ouaké (73%) a le taux net de scolarisation au primaire le plus élevé et la commune de Copargo (35%) présente le niveau le plus faible du département.

Des progrès importants ont été réalisés entre 1992 et 2002 en matière de scolarisation au primaire qu'entre 2002 et 2013 au niveau de la Donga et des communes du département.

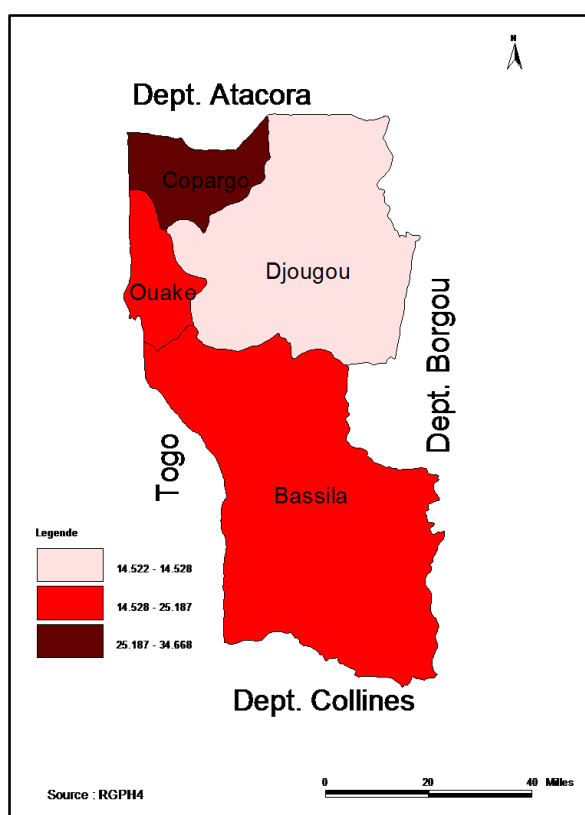
Les efforts ont été moins perceptibles dans les communes de Bassila et Copargo entre 2002 et 2013. Le taux net de scolarisation au secondaire est de 27% en 2013 dans la Donga. Le taux net de scolarisation au secondaire le plus faible est observé dans la commune de Copargo (16,4%).

5- Activités économiques

La Donga compte 120 021 actifs de 15-64 ans et 98,8% de cette population active est occupée. Le secteur primaire occupe 64% de la population active occupée dans ce département et 95% des actifs occupés travaillent dans le secteur informel. Le secteur formel (public et privé) ne représente que 5,3% des actifs occupés. Le rapport de dépendance économique réelle qui rend compte du nombre de personnes en charge par actif occupé est de 3,7 personnes par actif occupé de 15-64 ans.



6- Pauvreté



La pauvreté non monétaire (basée sur les caractéristiques de l'habitat et les actifs du ménage) touche 20,6% de la population de la Donga en 2013. Cette forme de pauvreté touche plus la commune de Copargo (34,7%).

L'indice de pauvreté humaine calculé en 2013 touche 47% de la population de la Donga. Il touche plus la commune de Copargo (60%). Entre 2002 et 2013, la pauvreté humaine a très peu baissé dans la Donga. Elle est passée de 51% en 2002 à 47% de la population en 2013.

Dans toutes les communes de la Donga, l'indice de pauvreté humaine a baissé sauf dans la commune de Copargo.

7- Quelques années de projections de population de la Donga

En 2018, la population de la Donga va atteindre un effectif de 627 028 habitants. En dehors des communes de Djougou et de Bassila qui avaient déjà dépassé la barre des 100 000 habitants, aucune autre commune n'a rejoint le groupe en 2018. La Commune de Djougou est passée à 309 184 habitants en 2018

	2013	2014	2015	2016	2017	2018
Donga	543 130	559 149	575 557	592 346	609 504	627 028
Bassila	130 091	133 930	137 860	141 881	145 991	150 189
Copargo	70 938	73 031	75 174	77 367	79 608	81 897
Djougou	267 812	275 713	283 804	292 082	300 543	309 184
Ouaké	74 289	76 475	78 719	81 015	83 362	85 759

Seul Contact
 Institut National de la Statistique et de l'Analyse Économique (INSAE)
 01 B.P. : 323 Cotonou Bénin
 Tél. (229) 21-30-82-44/45 Télécopieur : (229) 21-30-82-46
 E-mail : insae@insae-bj.org Site Web : www.insae-bj.org