

## MOIS DE FEVRIER 2010

### AVERTISSEMENT

L'INSAE a le plaisir de mettre à la disposition des utilisateurs l'Indice Harmonisé des Prix à la Consommation (IHPC). Cet indice est harmonisé car le même instrument de suivi de l'évolution des prix a été mis en place dans huit pays membres de l'Union Economique et Monétaire Ouest Africaine (UEMOA).

L'IHPC a pour population de référence l'ensemble des ménages africains de l'agglomération de Cotonou. Le panier de la ménagère comprend 345 variétés suivies dans 295 points d'observation. Plus de 3300 relevés de prix sont effectués chaque mois par les enquêteurs de l'INSAE. La période de base de l'IHPC est l'année 1996 et les pondérations de l'indice proviennent d'une enquête sur les dépenses des ménages réalisée en 1996.

### Indice Harmonisé des Prix à la Consommation du mois de février 2010

	Poids	Indice des mois de :					Variation depuis :		
		févr-09	nov-09	déc-09	janv-09	févr-10	1 mois	3 mois	12 mois
<b>INDICE GLOBAL</b>	<b>10000</b>	151,0	151,9	149,3	150,2	151,0	0,6%	-0,5%	0,0%
1. Produits alimentaires et boissons non alcoolisées	3823	154,1	153,6	146,3	148,0	149,6	1,1%	-2,6%	-2,9%
2. Boissons alcoolisées, Tabac et stupéfiants	82	164,7	164,5	165,4	165,3	165,2	0,0%	0,4%	0,3%
3. Articles d'habillement et chaussures	693	111,4	111,4	110,6	110,7	110,7	0,0%	-0,7%	-0,7%
4. Logement, eau, gaz, électricité et autres combustibles	954	166,5	173,2	174,5	174,4	174,3	0,0%	0,7%	4,7%
5. Meubles, articles de ménage et entretien courant	594	125,6	124,8	124,8	124,8	124,8	0,0%	0,0%	-0,6%
6. Santé	431	123,4	123,4	123,4	123,4	123,4	0,0%	0,0%	0,0%
7. Transports	1007	214,9	219,4	220,3	223,4	224,8	0,6%	2,5%	4,6%
8. Communication	140	252,3	252,3	252,3	252,3	252,3	0,0%	0,0%	0,0%
9. Loisirs et culture	380	110,6	110,6	110,6	110,6	110,6	0,0%	0,0%	0,0%
10. Enseignement	199	124,0	124,0	124,0	124,0	124,0	0,0%	0,0%	0,0%
11. Restaurants et Hôtels	979	144,7	144,7	144,7	144,7	144,7	0,0%	0,0%	0,0%
12. Biens et services divers	718	116,5	116,5	116,5	116,5	116,5	0,0%	0,0%	0,0%

**Base 100 : année 1996**

### Glissement annuel de l'IHPC (en %)

Mois	Fév-09	Mars-09	Avril-09	Mai-09	Juin-09	Juil-09	Août-09	Sept-09	Oct-09	Nov-09	Déc-09	Jan-10	Fév-10
Taux d'inflation	6,7%	3,2%	4,8%	4,7%	2,9%	3,4%	-0,9%	0,0%	-1,4%	-0,9%	-2,9%	-1,4%	0,0%

**L'indice harmonisé  
des prix à la consommation  
(I.H.P.C)  
à COTONOU en Février 2010**

L'IHPC au mois de février 2010, s'établit à **151,0** contre **150,2** le mois précédent, soit une hausse mensuelle de **0,6%**. Les fonctions de consommation ayant contribué à cette hausse sont surtout «**Produits alimentaires et boissons non alcoolisées** » (+1,1%), et le « **Transports**» (+0,6%). Cette hausse est notable au niveau des postes suivants :

- « Farines, semoules et gruaux » (+2,6%)
- « Poissons et autres produits de la pêche séchés ou fumés, conserves de poissons » (+5,0%)
- « Pommes de terre, manioc, autres tubercules et bananes plantain » (+5,4%)
- « Fruits » (+23,0%)
- « Sel, épices, sauces et produits alimentaires n.d.a » (+4,3%)
- « Carburants et lubrifiants » (+1,8%)

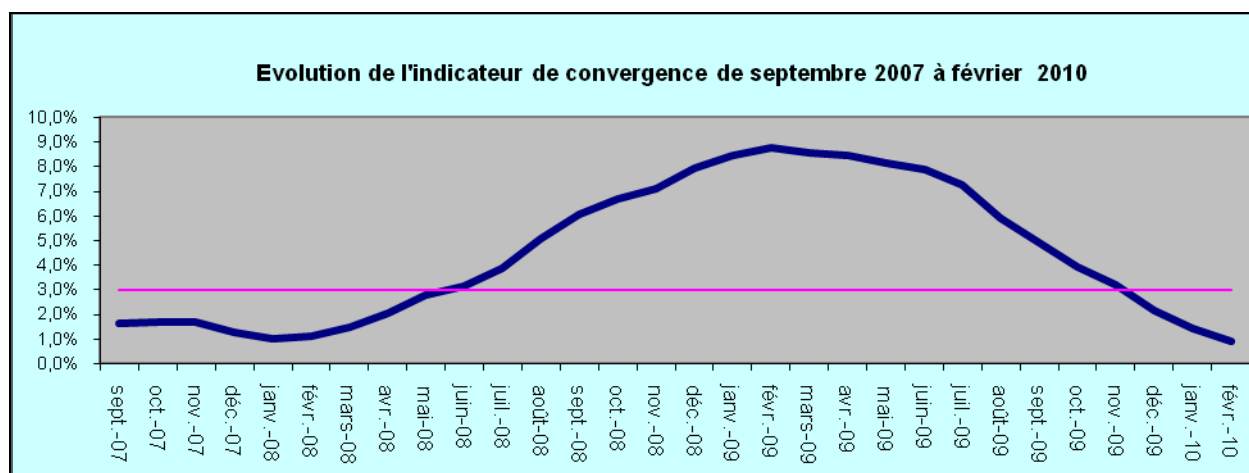
Le taux d'inflation (en glissement annuel) en février 2010 est de **0,0%** contre **-1,4%** le mois précédent.

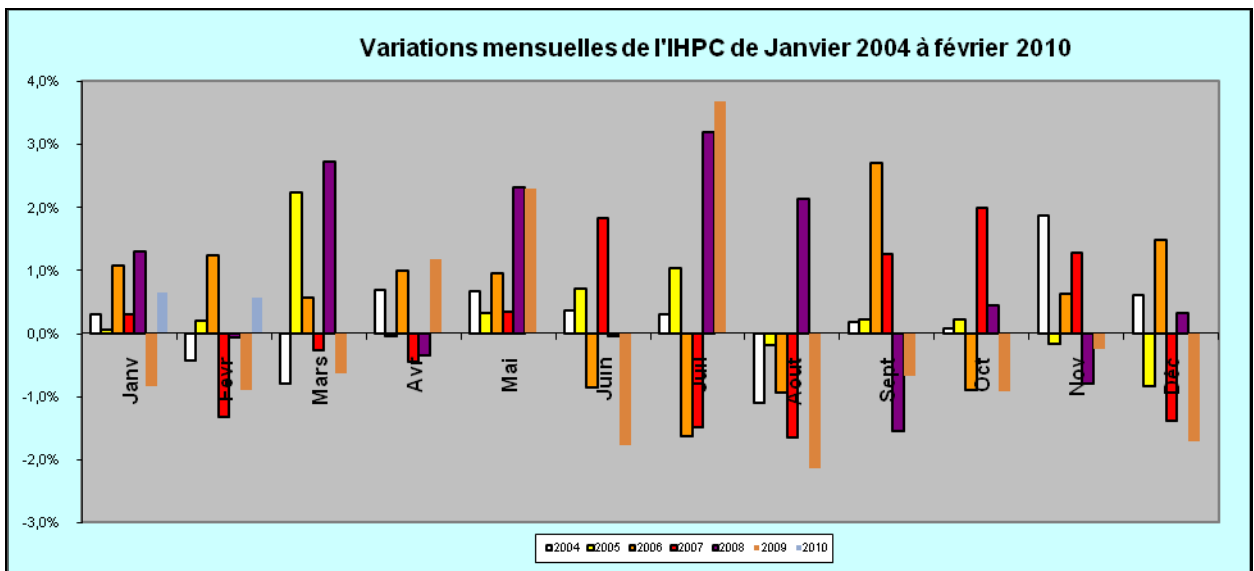
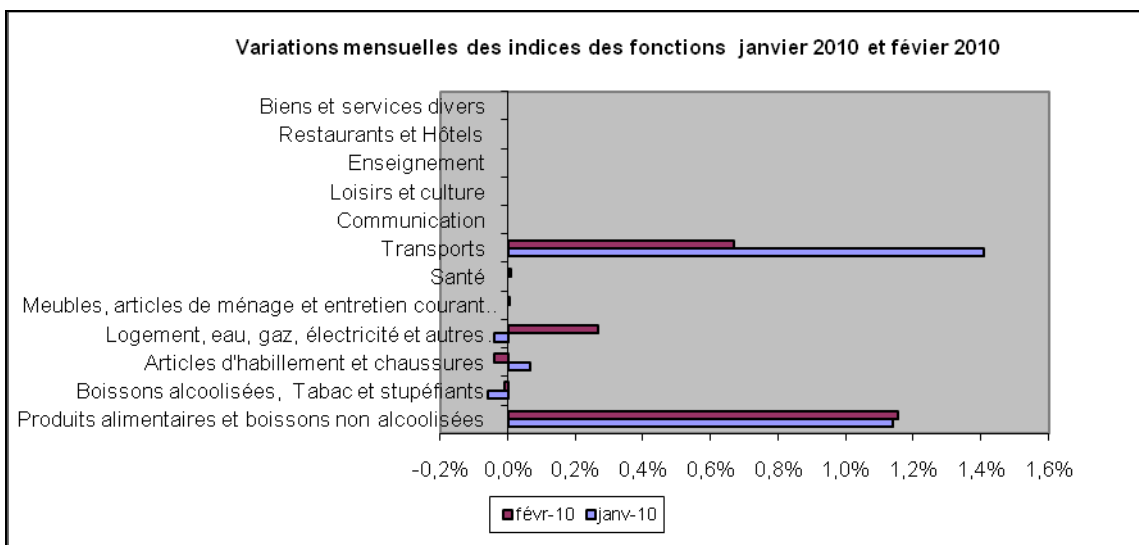
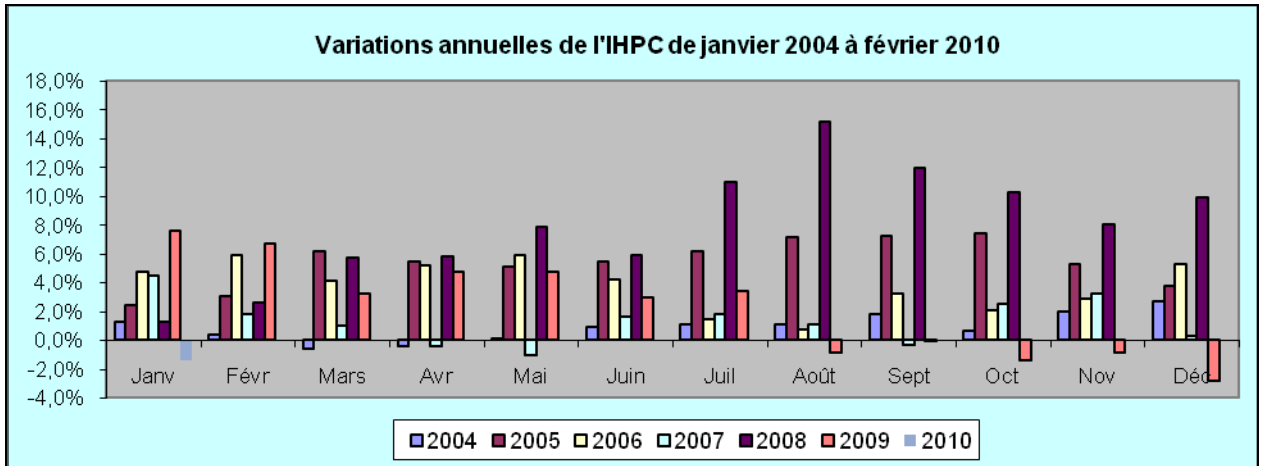
L'analyse de l'indicateur de convergence dans l'espace UEMOA " moyenne mars 2009 à février 2010" par rapport à la "moyenne mars 2008 à février 2009" permet de situer l'évolution des prix à **0,9%** l'inscrivant en dessous du seuil de 3% prévu dans le cadre de la surveillance multilatérale au sein des Etats membres de l'UEMOA..

Au mois de novembre 2009, le taux d'inflation (en glissement annuel) du Bénin est de **-0,9%** légèrement en dessous de la moyenne régionale de l'UEMOA (**-0,8%**). Il faut signaler que le Mali affiche le taux d'inflation (en glissement) le plus élevé de la zone UEMOA qui est de **+2,2%** pendant que la Guinée-Bissau présente le taux d'inflation (en glissement) le plus faible de la période (**-8,7%**).

### Evolution de l'indicateur de convergence UEMOA de février 2009 à février 2010

Mois	Fév-09	Mars-09	Avril-09	Mai-09	Juin-09	Juil-09	Août-09	Sept-09	Oct-09	Nov-09	Déc-09	Jan-10	Fév-10
Indicateur de convergence	8,8%	8,6%	8,5%	8,2%	7,9%	7,3%	5,9%	4,9%	3,9%	3,2%	2,2%	1,4%	0,9%





### Evolution de l'IHPC général dans les Etats membres de l'UEMOA en Novembre 2009

PAYS	Indices pour les mois de					Variations (en %) depuis		
	nov-08	août-09	sept-09	oct-09	nov-09	1 mois	3 mois	12 mois
BENIN	153,2	154,7	153,7	152,3	151,9	-0,3	-1,8	-0,9
BURKINA FASO	143,5	144,1	143,9	143,2	144,3	0,8	0,1	0,5
COTE D'IVOIRE	147,1	148,1	147,0	145,4	145,8	0,2	-1,6	-0,9
GUINEE – BISSAU	227,8	214,5	211,8	208,8	207,9	-0,4	-3,1	-8,7
MALI	129,7	133,6	135,3	132,6	132,5	-0,1	-0,8	2,2
NIGER	143,8	146,8	145,9	142,6	142,9	0,2	-2,7	-0,6
SENEGAL	130,8	127,3	128,0	129,4	128,6	-0,7	1,0	-1,7
TOGO	139,0	142,5	137,0	139,2	139,2	0,0	-2,3	0,1
<b>Ensemble UEMOA</b>	<b>142,6</b>	<b>142,9</b>	<b>142,2</b>	<b>141,4</b>	<b>141,4</b>	<b>0,0</b>	<b>-1,0</b>	<b>-0,8</b>

Source : Commission de l'UEMOA et INS des Etats membres

### IHPC suivant les nomenclatures secondaires en Février 2010

		Indices pour les mois de					Variation en % depuis		
		févr-09	nov-09	déc-09	janv-10	févr-10	1 mois	3 mois	12 mois
Indice global	<b>10000</b>	151,0	151,9	149,3	150,2	151,0	0,6%	-0,5%	0,0%
Indice produits frais	<b>2068</b>	154,2	154,2	143,0	145,8	147,7	1,3%	-4,2%	-4,3%
Indice énergie	<b>729</b>	196,9	208,2	211,2	215,4	217,2	0,8%	4,3%	10,3%
Indice hors énergie, hors produits frais	<b>7203</b>	145,4	145,5	144,8	144,9	145,2	0,2%	-0,2%	-0,1%
Indice produits locaux	<b>6687</b>	155,6	155,8	151,8	153,0	153,7	0,5%	-1,3%	-1,2%
Indice produits importés	<b>3313</b>	141,7	144,0	144,1	144,6	145,5	0,6%	1,0%	2,7%
dont origine Afrique	<b>1062</b>	170,7	179,8	180,9	184,4	185,8	0,7%	3,3%	8,8%
dont origine CEDEAO hors UEMOA	<b>750</b>	189,0	202,3	204,0	208,9	210,9	0,9%	4,2%	11,6%
dont origine UEMOA	<b>288</b>	126,4	125,5	125,4	125,4	125,4	0,0%	-0,1%	-0,8%
dont Origine Autre Afrique	<b>24</b>	132,2	126,7	126,7	127,5	127,5	0,0%	0,7%	-3,5%
dont origine Europe	<b>1642</b>	129,0	127,1	127,9	126,1	126,8	0,6%	-0,2%	-1,7%
dont origine Asie	<b>544</b>	122,3	124,8	120,6	122,7	123,1	0,3%	-1,4%	0,6%
dont Origine Amérique	<b>65</b>	148,0	148,0	148,0	144,6	144,6	0,0%	-2,3%	-2,3%
Indice secteur primaire	<b>1317</b>	140,3	147,6	139,7	149,9	149,8	-0,1%	1,5%	6,8%
Indice secteur secondaire	<b>5938</b>	147,7	147,5	144,8	144,2	145,5	0,9%	-1,4%	-1,5%
Indice secteur tertiaire (services)	<b>2745</b>	163,3	163,4	163,4	163,4	163,4	0,0%	0,0%	0,0%
Indice des biens durables	<b>356</b>	110,9	110,9	110,9	110,9	110,9	0,0%	0,0%	0,0%
Indice des biens non durables	<b>5980</b>	154,0	155,4	151,1	152,7	154,0	0,8%	-0,9%	0,0%
Indice des biens semi durables	<b>919</b>	110,1	110,1	109,6	109,7	109,7	0,0%	-0,4%	-0,4%

#### Institut National de la Statistique et de l'Analyse Economique

01 BP 323

Tél. (229) 21 30 82 44 /21 30 82 45

Fax: (229) 21 30 82 46

Directeur Général :

VODOUNOU Cosme

Directeur Général Adjoint :

EKUE Pierre Credo

Directeur des Statistiques Sociales :

BIAOU S. Alexandre

Chef Service Condition de Vie des Ménages

DANSOU Sylvestre

Collaborateur :

ADJOVI Y.A. Claude

La présente publication peut être obtenue auprès du service financier de la Direction Administrative et Financière de l'Institut au prix de 200 F CFA.